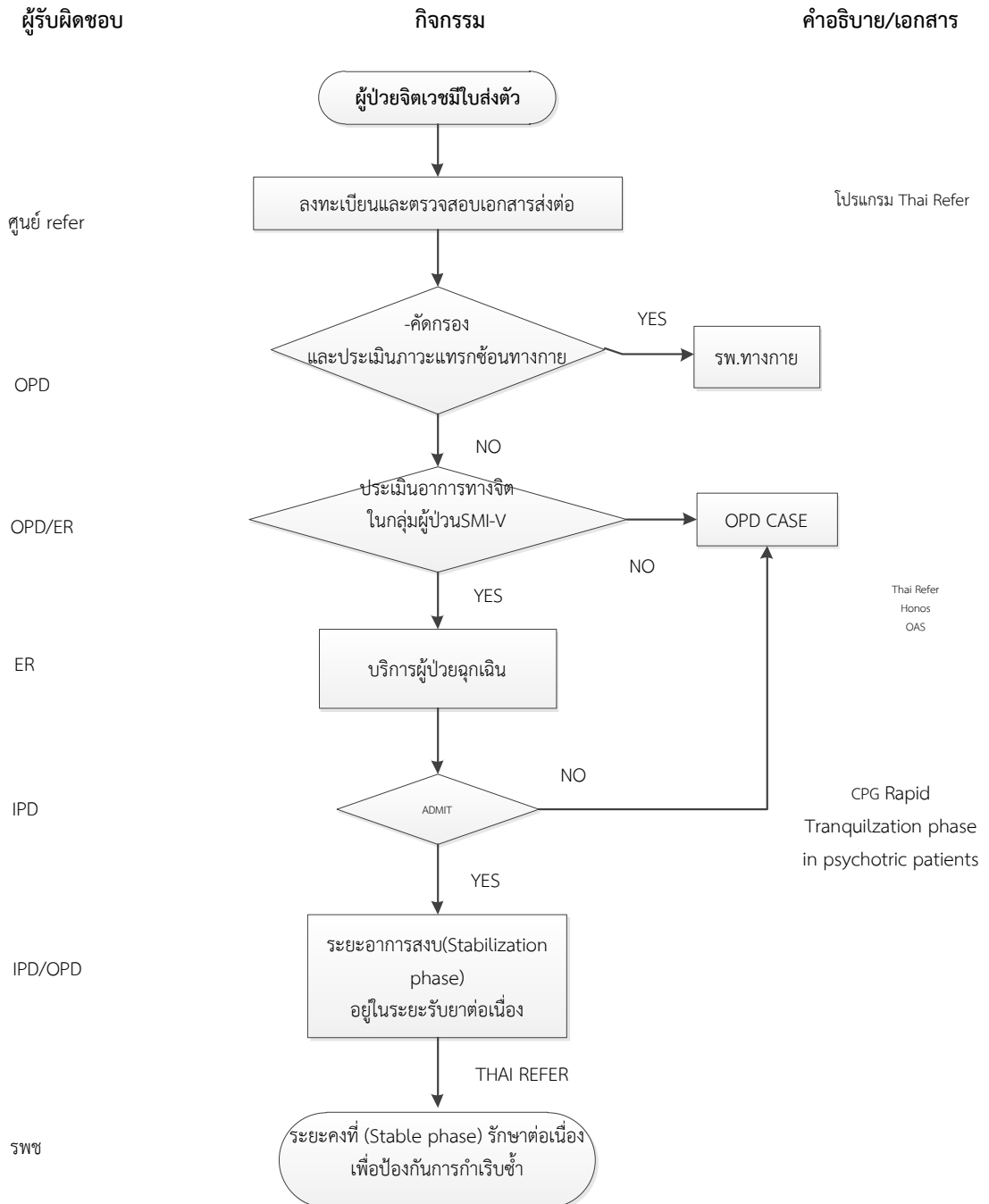


ผังไหลระบบบริการรับ-ส่งต่อผู้ป่วยจิตเวชทั่วไป

1. ผังไหลการรับ-ส่งต่อผู้ป่วยจิตเวชทั่วไป

แนวทางการส่งต่อทั่วไป

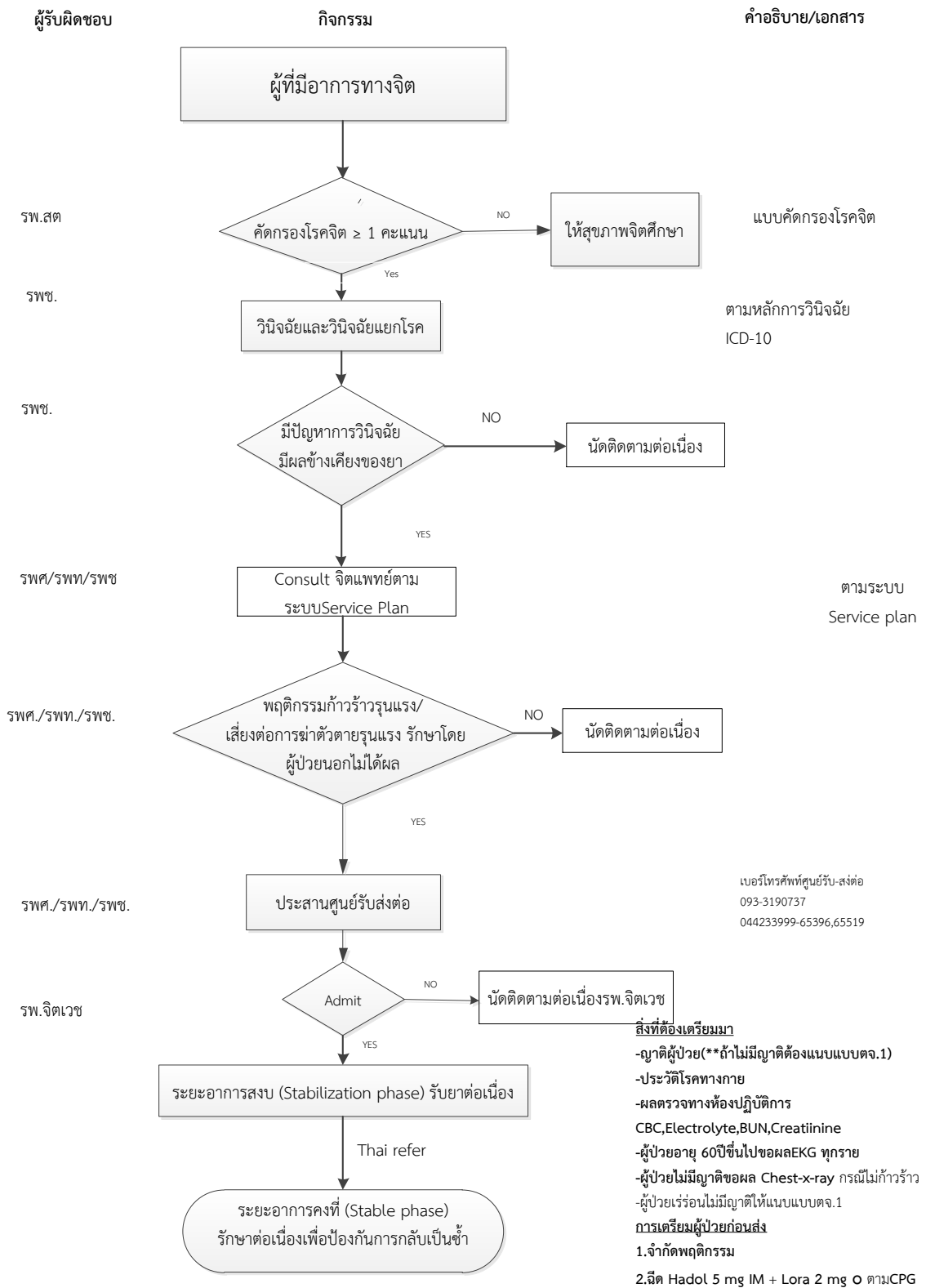


วิธีปฏิบัติการส่งต่อผู้ป่วยจิตเวชทั่วไป

1. ผู้ป่วยจิตเวชต้องขอใบส่งตัว จากโรงพยาบาลใกล้บ้านก่อนมารับการรักษาที่โรงพยาบาลจิตเวชนครราชสีมาราชชนครินทร์ กรณีในเขตเมือง โรงพยาบาลส่งเสริมตำบลเขียนใบส่งต่อไปยังโรงพยาบาลมหาราชนครราชสีมา หรือโรงพยาบาลเทพรัตน์ ขึ้นอยู่กับหน่วยบริการหลัก หลังจากนั้นโรงพยาบาลมหาราชนครราชสีมาหรือ โรงพยาบาลเทพรัตน์ เขียนใบส่งต่อมายัง โรงพยาบาลจิตเวชนครราชสีมา โดย Program Thai Refer
2. ผู้ป่วยถือใบส่งตัวต่อมายื่นที่ห้องเบอร์ 27 งานศูนย์รับ - ส่งต่อ โรงพยาบาลจิตเวชนครราชสีมาราชชนครินทร์ ศูนย์รับ - ส่งต่อตรวจสอบความถูกต้องของเอกสารพร้อมลงทะเบียน
3. ศูนย์รับ - ส่งต่อตรวจสอบความเรียบร้อยของเอกสารส่งต่อแนะนำผู้ป่วยไปจุดคัดกรองเพื่อจำแนกประเภทผู้ป่วยและประเมินอาการแทรกซ้อนทางกาย (แบบประเมินแทรกซ้อนทางกาย) ถ้าพบมีอาการแทรกซ้อนทางกาย ส่งต่อโรงพยาบาลทางกาย หากไม่ใช่ประเมินอาการทางจิตในกลุ่มผู้ป่วย SMI - Vถ้ารับไว้รักษาแบบ OPD CASE ถ้าใช้จัดส่งฉุกเฉิน
4. ผู้ป่วยจิตเวชฉุกเฉิน พิจารณารับไว้รักษาแบบผู้ป่วยใน ถ้าไม่รับไว้รักษาตรวจรักษาแบบ OPD
5. หลังจากรับไว้รักษาตัวในโรงพยาบาลหากอาการทางจิตสงบทุเลา อยู่ในระยะรักษาต่อเนื่อง ส่งต่อ โรงพยาบาลชุมชนใน Program Thai Refer

2. ผังไหลแนวทางการรับส่งต่อผู้ป่วยโรคจิตในชุมชน

แนวทางการส่งต่อผู้ป่วยโรคจิตในชุมชน

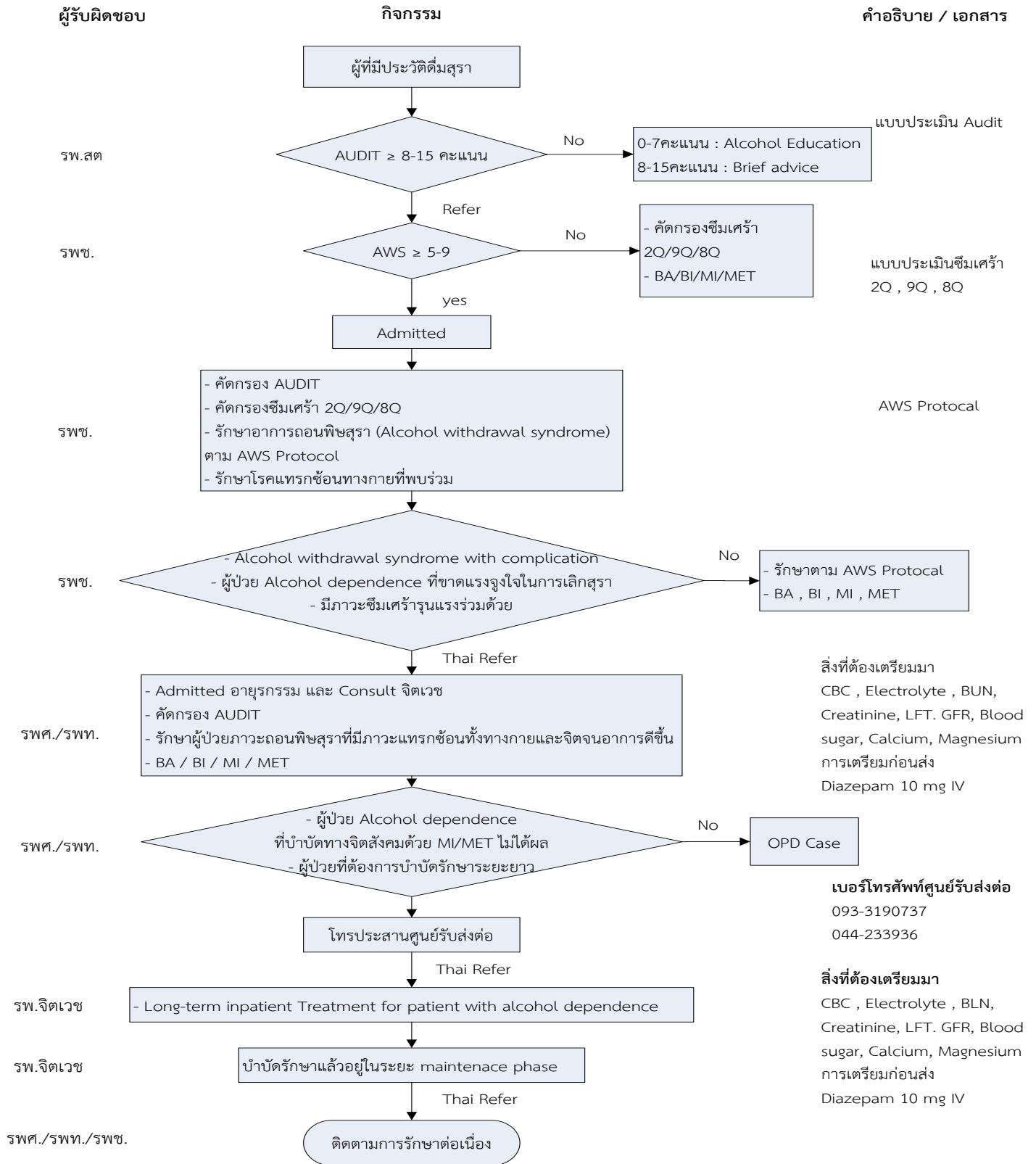


วิธีปฏิบัติแนวทางการส่งต่อผู้ป่วยโรคจิต

1. เจ้าหน้าที่ในโรงพยาบาลส่งเสริมตำบลคัดกรองโรคจิต หากคะแนน ≥ 1 ถ้าพบส่งต่อมายังโรงพยาบาลชุมชน ถ้าไม่ใช่ให้สุขภาพจิตศึกษา
2. แพทย์ในโรงพยาบาลชุมชนให้วินิจฉัยและวินิจฉัยแยกโรคเบื้องต้นตามเกณฑ์การวินิจฉัยโรค ICD - 10 หากมีปัญหาในการดูแลผู้ป่วยให้ปรึกษาจิตแพทย์ ตามระบบ Service plan ถ้าอาการไม่ดีขึ้น ให้ส่งต่อผู้ป่วยมายัง รพศ./รพท.
3. แพทย์ในโรงพยาบาลศูนย์/โรงพยาบาลทั่วไป ปรับการรักษาตามอาการ ถ้าผู้ป่วยมีพฤติกรรมก้าวร้าวรุนแรง/เสี่ยงต่อการทำร้ายตัวเองจำเป็นต้องนอนโรงพยาบาลให้ประสานโรงพยาบาลจิตเวช นครราชสีมา เบอร์โทร 093-3190737 และ Key Program Thai Refer
 - กรณีผู้ป่วยไม่มีญาติ ต้องแนบเอกสาร ตจ.1 และทำ CXR ทุกรายถ้าผู้ป่วยไม่ก้าวร้าวรุนแรง
 - แจกประวัติโรคทางกายและการรักษาเบื้องต้น
 - ตรวจทางห้องปฏิบัติการ CBC, BUN, Electrolyte, Creatinine
 - ผู้ป่วยอายุ 60 ปีขึ้นไปแนบผล EKG ทุกราย
4. ผู้ป่วยอาการสงบอยู่ในระยะรับยาต่อเนื่องลงโปรแกรม Thai refer ส่งโรงพยาบาลชุมชนในการดูแลต่อเนื่อง

3. ผังไหลแนวทางการรับส่งต่อผู้มีปัญหาโรคจิตจากสุรา

แนวทางการส่งต่อผู้มีปัญหาสุขภาพจิตจากสุรา



วิธีปฏิบัติแนวทางการส่งผู้ป่วยสุรา

1. โรงพยาบาลส่งเสริมตำบลคัดกรองผู้มีปัญหาการดื่มสุราด้วยแบบประเมิน AUDIT หากคะแนน ≥ 15 คะแนน ถ้าพบส่งต่อมายังโรงพยาบาลชุมชน ถ้าคะแนนน้อยกว่า 15 คะแนน ให้การบำบัด ดังนี้

- AUDIT หากคะแนน 0-7 คะแนนบำบัดแบบ Alcohol Education
- AUDIT หากคะแนน 8-15 คะแนนบำบัดแบบ Brief advice

2. โรงพยาบาลชุมชนประเมิน AUDIT คัดกรองแบบประเมินภาวะซึมเศร้า 2Q/9Q/8Q Alcohol withdrawal scale (AWS) หากมีคะแนน ≥ 9 คะแนน รับไว้รักษาตาม Alcohol withdrawal syndrome ตาม AWS Protocol และรักษาโรคแทรกซ้อนทางกายหากคะแนน < 9 คะแนน AUDIT คัดกรองแบบประเมินภาวะซึมเศร้า 2Q/9Q/8Q ให้การบำบัดแบบ BA/BI/MI/MET

3. โรงพยาบาลชุมชนรับไว้รักษาตาม Alcohol withdrawal syndrome with complication และผู้ป่วย Alcohol dependence ที่ขาดแรงจูงใจในการเลิกสุรามีภาวะซึมเศร้ารุนแรงร่วมด้วยส่งต่อลงโปรแกรม Thai refer ส่งต่อโรงพยาบาลศูนย์/โรงพยาบาลทั่วไป หากไม่ใช้รักษาตาม AWS Protocol ให้การบำบัดแบบ BA/BI/MI/MET

4. โรงพยาบาลศูนย์/โรงพยาบาลทั่วไปรับไว้รักษาแบบผู้ป่วยในอายุรกรรมและ consult จิตเวช คัดกรอง AUDIT ให้การรักษาภาวะถอนพิษจากสุราที่มีภาวะแทรกซ้อนทางกายและจิตจนอาการดีขึ้น และบำบัดแบบ BA/BI/MI/MET หากบำบัด Alcohol dependence ด้วย MI/MET ไม่ได้ผลผู้ป่วยต้องการบำบัดระยะยาว ส่งต่อลงโปรแกรม Thai refer โรงพยาบาลจิตเวชโดยประสานศูนย์รับส่งต่อเบอร์ 044-233936 และ 093-3190737

- กรณีผู้ป่วยไม่มีญาติ ต้องแนบเอกสาร ตจ.1 และทำ CXR ทุกรายถ้าผู้ป่วยไม่ก้าวร้าวรุนแรง
- แจกประวัติโรคทางกายและการรักษาเบื้องต้น
- ตรวจทางห้องปฏิบัติการ CBC, BUN, Electrolyte, Creatinine, LFT, Blood sugar Calcium, Magnesium
- ผู้ป่วยอายุ 60 ปีขึ้นไปแนบผล EKG ทุกราย
- การเตรียมก่อนส่งต่อ ฉีด Diazepam 10 mg iv

5. โรงพยาบาลจิตเวชแพทย์พิจารณารับไว้รักษา Long-term inpatient Treatment for patient with Alcohol dependence บำบัดอยู่ในระยะ maintenance phase ลงโปรแกรม Thai refer ส่งโรงพยาบาลศูนย์/โรงพยาบาลทั่วไป/โรงพยาบาลชุมชนในการดูแลต่อเนื่อง